



PROJEKTBEKRIVNING

BERGSKRAFT 11·13

Hållbar tillväxt i Bergslagen
inom Bergsbruk och relaterad
Miljöteknik

Innehållsförteckning

Numrering enligt blankett "Projektansökan ur EG:s strukturfonder".

8.	PROJEKTBEKRVNING	3
8.1	BAKGRUNDSBEKRVNING, SKÄL FÖR PROJEKTET	3
8.2	SAMMANFATTANDE PROJEKTBEKRVNING	3
8.3	SYFTE MED PROJEKTET	4
8.4	PROJEKTETS MÅL	5
8.5	PROJEKTETS MÅLGRUPP	5
8.6	PROJEKTORGANISATION	6
8.6.1	ORGANISATIONSSHEMA	6
8.6.2	TILLGÄNGLIGA RESURSER	6
8.7	ARBETSSÄTT OCH VERKSAMHETSBEKRVNING, INKLUSIVE BEKRVNING AV PROJEKTETS AKTIVITETER.	9
8.7.A	BERGSBRUK	9
8.7.B	BERGSBRUKSRELATERAT MILJÖARBETE (BRMILJÖ)	10
8.7.C	BERGSLAGSREGIONAL UTVECKLINGSPLAN STRATEGIER OCH AKTIVITETSPLANER (BUSA) FÖR RELATERAT NÄRINGS- LIV INOM BERGSLAGEN.	13
8.8	PROJEKTAVGRÄNSNING	15
8.9	KOPPLING TILL DET REGIONALA NÄRINGS- LIVET	15
8.10	KOPPLING TILL ANDRA PROJEKT/INSATSER	15
8.11	RESULTATSPRIDNING	16
8.12	UPPFÖLJNING/UTVÄRDERING/FÖLJEFORSKNING	16
11.	HORISONTELLA KRITERIER	16
12.	FÖRVÄNTADE RESULTAT	17
12.1	FÖRVÄNTADE RESULTAT EFTER PROJEKT- PERIODEN	17
12.2	FÖRVÄNTAD VERKSAMHET EFTER PROJEKT- PERIODEN	17
12.3	FÖRVÄNTADE EFFEKTER PÅ SIKT	18

8. Projektbeskrivning

8.1. Bakgrundsbeskrivning, skäl för projektet

”Bergslagen” som historisk, ekonomisk och socialt definierad region har uppstått som ett direkt resultat av den rika tillgången på mineral och metaller. Dessa mineraliska råvaror har varit basen för regionens samhällsutveckling sedan vikingatiden, men har sedan 1950-talet minskat i betydelse.

Trots att Bergslagen är en av Europas mineral- och metallrikaste regioner finns det i dag endast ett fåtal verksamheter där dessa resurser nyttjas för att skapa lokal, regional och nationell tillväxt.

Regionens resurser nyttjas inte i den omfattning som de kan och bör, vilket innebär att regionen idag har få bergsbruksrelaterade arbetstillfällen. Genom projektets insatser skall dessa resurser nyttjas i större utsträckning för tillväxt och därigenom nya arbetstillfällen

- i direkt anslutning till utvinningen (dvs i gruvor och stenbrott),
- i primär förädling av råvaran (anrikning, smältverk och förädling)
- i efterbehandling av förorenad gruv- och industrimark
- inom relaterad industriell produktion (maskiner och utrustning för branschen)
- inom kringverksamheter såsom underhåll, transporter, service etc

Dessutom:

- Bergsbruket hade tidigare på grund av bristande teknik en låg utvinningsgrad vilket gör att de historiska deponierna innehåller mycket metaller vilka dels är ett miljöhot, dels en outnyttjad resurs för tillväxt.

Under de senaste fem åren har Bergslagens mineraliska naturresurser successivt åter uppmärksammats, dock är samhället inte fullt ut medvetet om hur tillväxtpotentialen i Bergsbruk skall aktiveras och nyttjas på ett optimalt sätt vilket projektet har som delmål att belysa och utveckla.

Under perioden 2007 – 2010 har projekt Bergskraft Bergslagen bedrivits av Ljusnarsbergs kommun med liknande projektledning som nu föreslås Bergskraft 11-13. Projekt Bergskraft Bergslagens lägesrapport för 2010 kvartal 2-3 bifogas (slutrapport lämnas senare) liksom en extern utvärdering av projektet framtagen av Structor Miljöteknik AB. Bifogat finns även ett utdrag från Vinnovas rapport VR 2009:31 ”Kartläggning av Svenska klusterinitiativ” samt ett utdrag från Tillväxtverkets publikation ”Nya företag och jobb för regionens utveckling”.

8.2. Sammanfattande projektbeskrivning

I Bergskraft 11-13 samverkar näringslivet, den offentliga sektorn och akademien på lokal, regional och nationell nivå för att tillsammans skapa långsiktig hållbar tillväxt relaterat till den högaktuella utvecklingen inom bergsbruk och miljöteknik. Genom detta arbete stimuleras tillväxt inom befintliga och nya företag samtidigt som samspelet mellan aktörerna stärks. Genom att nyttja och stärka det innovativa strategiska nätverket, som projekt Bergskraft Bergslagen etablerat under 2007-2010 (se figur i kapitel 8.6.2), kommer ett kreativt och innovativt arbete att genomföras mellan FoU, näringsliv och offentlig sektor. Syftet är att attrahera näringslivet för tillväxt i regionen, höja kompetensnivån, bidra till ny och anpassad

arbetskraftsförsörjning samt belysa och utveckla samhällets resurser. Projektets verksamhet kommer att karaktäriseras av ett högt kunskapsinnehåll genom kompetent personal samt en nära samverkan med akademi och näringsliv.

Projektets arbete medför att regionen blir mer attraktiv för etableringar och tillväxt genom att regionens resurser samverkar inom ett definierat område.

Projektets målgrupp är de aktörer som berörs och har ekonomiskt, ekologiskt, socialt eller annat intresse inom bergsbruk samt relaterad miljöverksamhet. Starka internationella kopplingar och samarbeten med närliggande projekt och FoU mfl stärker den innovativa miljön för tillväxt över hela Bergslagsområdet (projektets verksamhetsområde berör nio län och ca 53 kommuner i Bergslagen).

Bergskraft 11-13 kommer att arbeta inom tre samverkande insatsområden:

- Bergsbruk
- Bergsbruksrelaterat Miljöarbete (BrMiljö)
- Bergslagens Utvecklings-, Strategi och Aktivitetsplaner (BUSA)

De effekter som förväntas av projektet som helhet är:

- nya arbetstillfällen
- ökade investeringar
- nytt kapital till regionen
- kompetensförstärkningar inom näringsliv, akademi och offentlighet
- ökad återvinningen av råvaror ur nya gruvor och historiska avfallsdeponier
- nya utbildningar
- innovativa lösningar (processer, metoder, teknik) för att åtgärda de komplexa miljöproblem som läckage från förorenad gruv- och industrimark innebär
- förstärkt infrastruktur
- positiv befolkningsutveckling och samhällstillväxt

Projektet har en hög kompetensnivå och uppfattas, som organisation, av näringslivet som en oberoende och objektiv samarbetspart vilket skapar tillit och stor öppenhet. Detta innebär att projektet får möjlighet att interagera med näringslivet på ett kreativt och nyskapande sätt med avseende på projektidéer, kompetens och andra resurser i det innovativa strategiska nätverket.

8.3. Syfte med projektet

Ett bättre nyttjande av regionens mineraliska råvaror skapar förutsättningar för ett rikt bergsbruksrelaterat näringsliv och därmed tillväxt i en region som är hårt drabbad av arbetslöshet, ”nedmontering” av lokalsamhällen och utflyttning.

Projektet skall arbeta för en hållbar och långsiktig Bergsbruksrelaterad tillväxt i regionen i samarbete med näringsliv inom Bergsbruk och relaterad miljöteknik samt samhället representerat av organisationer som är involverade i samhällsbyggandet.

8.4. Projektets mål

Huvudmål: Hållbar Bergsbruksrelaterad tillväxt i Bergslagen.

Delmål A: Nya arbetstillfällen skapas och gamla bevaras genom beslut om 2 nya gruvor senast 2016.

Delmål B: Nya arbetstillfällen i Bergsbruks - och BrMiljö relaterade företag och FoU-miljöer inom anläggnings-, tillverknings- och kunskapssektorerna.

Delmål C: Bergslags gemensamma utvecklingsplaner, strategier och aktivitetsplaner för hållbar tillväxt inom Bergsbruk och Bergsbruksrelaterat Miljöarbete. BUSA utgår från regionens förutsättningar med syftet att långsiktigt utveckla och nyttja våra tillgångar.

De effekter som förväntas av projektet som helhet är nya arbetstillfällen, ökade investeringar, nytt kapital, kompetensförstärkningar inom näringsliv, akademi och offentlighet samt Bergslagsgemensamma utvecklings-, strategi och aktivitetsplaner för långsiktig och hållbar utveckling inom Bergsbruk och Bergsbruksrelaterat Miljöarbete.

8.5. Projektets målgrupp

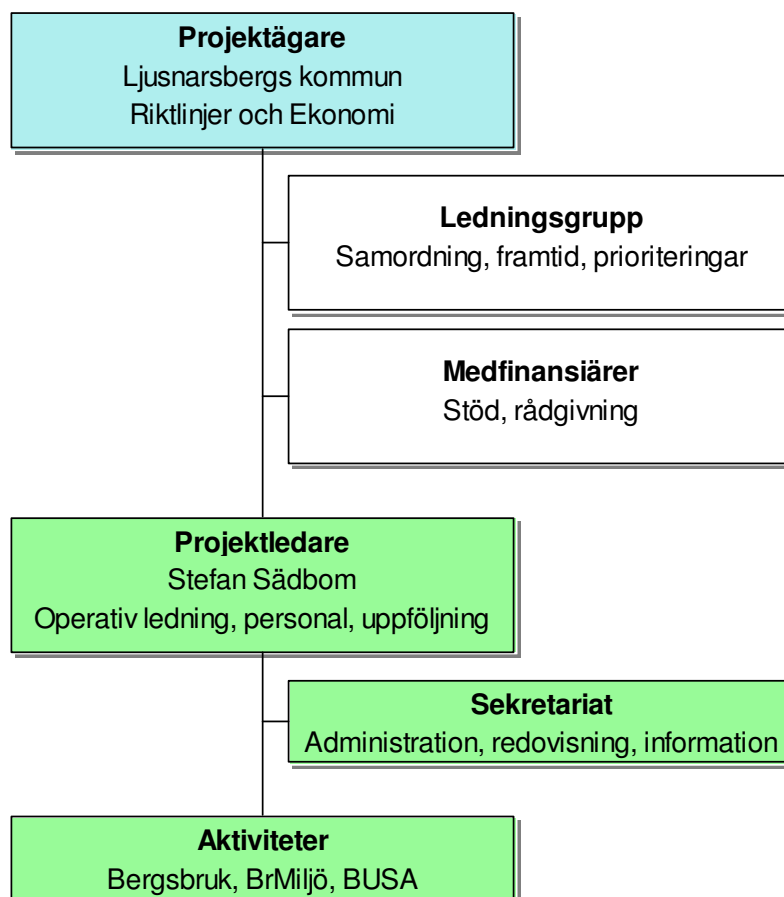
Projektets målgrupp är de aktörer som berörs och har ekonomiskt, ekologiskt, socialt eller annat intresse inom Bergsbruk samt relaterad miljöverksamhet. Dessa kommer att engageras i det innovativa strategiska nätverk som etablerats under tidigare projektperiod.

Målgruppen kan förenklat delas in i tre huvudgrupper:

1. Prospekterings- och gruvföretag, samt därtill relaterat näringsliv.
2. Bergsbruksrelaterade miljöteknikföretag
3. Aktörer inom akademi, offentlighet och allmänhet som berörs av Bergsbruksrelaterade aktiviteter.

8.6. Projektorganisation

8.6.1. Organisationsschema



Ledningsgruppen avses organiseras med sju ledamöter, ordförande och två ledamöter från näringslivet, två från akademi och lärosäten samt två från län/kommuner. Ständigt adjungerade är projektägaren, projektkoordinator samt projektledaren.

8.6.2. Tillgängliga resurser

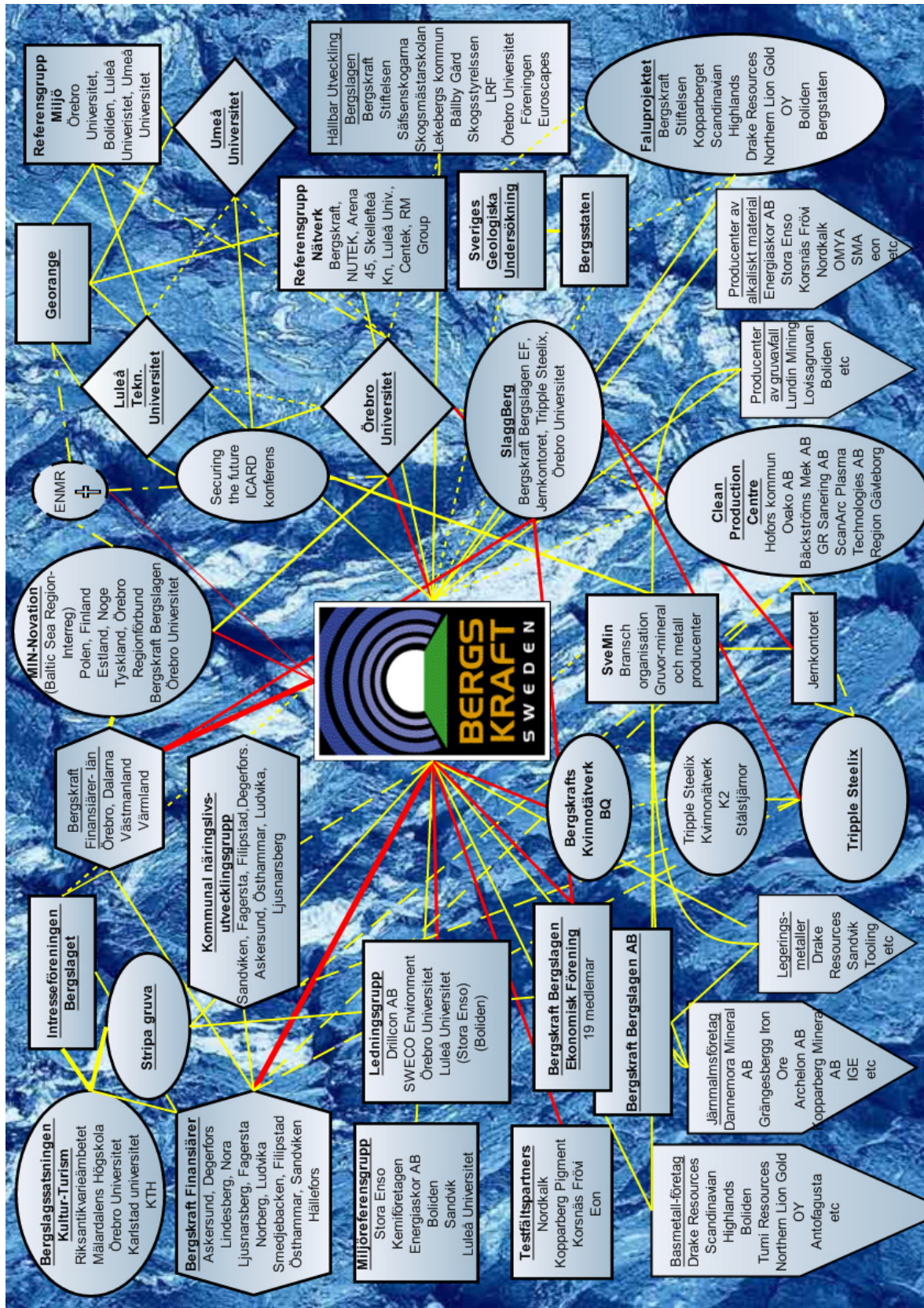
Genom tidigare projekt Bergskraft Bergslagen 2007-2010 finns resurser som kommer att nyttjas i Bergskraft 11-13:

- Genom tidigare projekt Bergskraft Bergslagen har projektet uppnått en särställning som en trovärdig och oberoende organisation.
- Ett mycket omfattande nationellt nätverk med bla Sveriges Geologiska Undersökning, Bergstaten, SveMin (branschorganisationen för gruvor, mineral och metallproducenter), Georange, Intresseföreningen Bergslaget, kommuner, läns- och regionala organisationer i Bergslagen, näringsliv inom Bergsbruk och BrMiljö. Föreningen Hållbar Utveckling Bergslagen, Bergslagssatsningen, , mfl.
- I Vinnova rapport 2009:31. "Kartläggning av svenska klusterinitiativ", Jonnie Nordensky, nämns Bergskraft Bergslagen bland de så kallade "Strategiska nätverken"

vilka definieras som viktiga initiativ med till stor del samma karaktär som övriga i uppsatsen behandlade klusterinitiativ. Se sid 8.

- Ett nätverk för kvinnor i Bergsbruk och Bergsbruksrelaterat miljöarbete.
- Vittförgrenat internationellt nätverk med kontakter vid tex Government of Andalusia (Spanien), University of Girona (Spanien), University of Madrid, University of Oulu (Finland), Regional Council of North Karelia (Finland), Regional Council of Lappland (Finland), Geological Survey of Finland, Region of Western Greece, AGH University of Science and Technology, Krakow, (Polen), INETI National Institute of Science and Technology (Portugal), EDEN Project (England), University of St. Petersburg (Ryssland), ett stort antal internationella prospekterings- och gruvbolag, utländska geologiska undersökningar mfl.
- Gott samarbete med Arbetsförmedlingar och Försäkringskassor i Bergslagen för personalresurser, praktik, rekrytering, arbetsträning mm.
- Borrkärnearkiv med ca 27 000 m borrkärna från Bergslagen, karteringsutrymme och provtagningsutrustning mm.
- Digitalt arkiv med ca 120 000 inskannade dokument samt WeBerGIS-databas och hemsida med ca 35 000 registrerade sökbara dokument.
- Ett mobilt laboratorium för analys och provtagning i fält och med basutrustning för provberedning och analys (bl.a. röntgenfluorescensutrustning för mineralkarakterisering) mm.
- Ett fast laboratorium med utrustning för analys av metallhaltiga vatten, optisk ICP mm.
- Historiskt gruvområde med sulfidhaltigt gruvavfall och testområde för efterbehandling.
- Kontorslokaler med inventarier, sammanträdesrum, bibliotek, datorer, skrivare mm på Stora Gården i Kopparberg.
- Filialer i Håksberg och Fagersta
- Väl fungerande samarbete med Örebro Universitet, institutionen Människa Teknik Miljö. Tillgång till såväl kompetens som utrustning för analysering och tolkning av BrMiljö relaterade problem.
- Akademiska resurser. Högre utbildning inom regionen med koppling till projektet bedrivs främst av Mälardalens Högskola, Högskolan i Dalarna, Bergsskolan i Filipstad och Örebro Universitet. I periferin verkar även Göteborgs Universitet, Stockholms Universitet, Uppsala Universitet och Sveriges Lantbruksuniversitet. Inom den kommunala skolan förekommer ingen inriktning mot Bergsbruket som sådant, men väl inom miljövetenskapliga områden. Kvalificerad yrkesutbildning inom marksanering bedrivs vid VBU (Västerbergslagens utbildningscenter i Ludvika) liksom allmän naturvård vid Naturbruksgymnasierna.

Bergskrafts strategiska nätverk



8.7. Arbetsätt och verksamhetsbeskrivning, inklusive beskrivning av projektets aktiviteter.

Projektets arbetsätt är konkret och praktiskt inriktat med ett starkt fokus på näringslivets tillväxt i regionen. Projektet kommer att ha ett nyskapande och kreativt arbetsätt bland annat vid rådgivning, möten, mässor, uppsökande verksamhet, kontaktskapande och kompetensstärkande insatser mm.

Projektet kommer att hålla beredskap för att utveckla tillkommande idéer som, inom ramen för projektets verksamhet och beslut, bedöms vara tillväxtskapande och kommersialiseringsbara.

Projektets organisation byggs i möjligaste så könsneutralt som möjligt. Dessutom drivs aktivt ett kvinnoätverk för att stärka kvinnors möjligheter i det mansdominerade Bergsbruket.

Projektet kommer att verka inom tre samverkande insatsområden:

- A) Bergsbruk
- B) Bergsbruksrelaterat Miljöarbete (BrMiljö)
- C) Bergslagsregional Utvecklings- Strategier och Aktivitetsplaner (BUSA) för relaterat näringsliv inom Bergslagen.

8.7.A. Bergsbruk

Mål: Nya arbetstillfällen skapas och gamla bevaras genom beslut om 2 nya gruvor senast 2016.

Detta skall uppnås genom att:

- stimulera och underlätta etablering och tillväxt genom att samla, katalogisera, förädla och tillgängliggöra relevant geologisk information.
- projektet skall attrahera det näringsliv som har de största förutsättningarna för tillväxt i regionen

I detalj innebär detta:

	Aktivitet	Vad	Hur	Mål
A1	Insamling	Inventera och samla för näringslivet relevant prospekteringsintressant information.	I samarbete med arbetsförmedlingen och andra organisationer bemannas projektets insamlingsverksamhet. Insamling sker genom digitalisering och katalogisering av unikt och mycket omfattande arkivmaterial. Arbetet genomförs i en decentraliserad, och lokalt förankrad organisation med fältkontor.	Gemensamt mål med B1. Vid slutet av projektperioden innehåller WeBerGIS 250 000 sidor relevant information.
A2	Paketering	Utvärdera, förädla och paketera prospekteringsrelevant information	Värdehöjande bearbetning och tillgängliggörande av insamlad information.	Gemensamt mål med B2 att 250 000 sidor skall finnas tillgängliga via WeBerGIS
A3	Företags-identifiering	Identifiera och utvärdera möjliga företag för utveckling eller etablering i regionen	Inhämtande av relevant företagsinformation samt utvärdera förutsättningar för etablering.	100 företag undersökta och 50 identifierade/inbjudna
A4	Opportunity matching	Koppla rätt råvara med rätt företag (ett eller flera)	Projektet identifierar optimala kombinationer av råvarumöjligheter med rätt typ av företag.	25 plats/företagskopplingar föreslagna.
A5	Aktiv rådgivning	Aktivt verka för (/påverka) företag att utvecklas/etablera i regionen	Genom informationsspridning och aktiv uppsökande rådgivning stimuleras och attraheras företag till etablering i regionen.	Gemensamt mål med B5 är att 20 nya företag etableras och att 20 befintliga företag har ökat antalet anställda.

De senaste årens utveckling i Bergslagen har tydligt visat att kombinationen av ny information kopplad med professionell rådgivning ger ökad tillväxt i etablerade prospekterings- och gruvföretag i regionen. Effekten av detta skall ytterligare förstärkas genom en mer kraftfull marknadsföring och aktivt uppsökande verksamhet samt rådgivning.

8.7.B. Bergsbruksrelaterat Miljöarbete (BrMiljö)

Mål: Nya arbetstillfällen i BrMiljörelaterade företag* samt FoU-miljöer.

Bergsbruket hade tidigare på bristande teknik med låg utvinningsgrad vilket gör att de historiska deponierna innehåller mycket metaller vilka dels är ett miljöhot, dels en outnyttjad resurs vilken skall nyttjas för näringslivstillväxt.

I BrMiljö fokuseras på tre områden:

- a) skapa strategier för valet av metod för efterbehandling
- b) öka resursutnyttjandet, eliminera/minska miljöhotet och omforma till en resurs för näringslivstillväxt.
- c) skapa strategier för valet av objekt med förorenad mark

Bergsbrukets restprodukter är dåligt kända. Avfallsproducenter, såväl historiska som aktiva söker naturligtvis minimera de metallmängder som hamnar i avfallet, men har fokus på produktionssidan i sin process. Länsstyrelserna kartlägger restprodukterna utifrån ett miljöperspektiv, men beaktar inte aspekterna råvaruresurs och potential för näringslivstillväxt samt möjlig framtida markanvändning.

Genom att nyttja de arbetssätt tidigare projekt skapat för inventering av arkiv, digitalisering och tillgängliggörande genom sökbara databaser kan ett nytt underlag för optimerat val av objekt för efterbehandling göras, ett val som tillgodoser såväl miljömål som identifierar objekt för näringslivstillväxt och samhällsnytta.

Kopplas och tillgängliggörs dessa uppgifter med det för Bergslagen mest lämpade näringslivet uppstår en positiv synergieffekt där miljöproblem kan förvandlas från något enbart negativt, till något positivt. Kvarvarande metaller i restprodukter från Bergsbruket skall betraktas som en råvarutillgång och utvinningen av dessa följt av en kvalificerad efterbehandling skapar såväl tillväxt under genomförandet som samhällsnytta efter genomförandet.

För genomförandet av utvinningen och efterbehandling måste dock nya arbetssätt utvecklas och tillämpas. Tidigare metoder har helt fokuserat på att minska risken för människa och miljö genom att på olika sätt avskärma föroreningskällan utan att för den skull eliminera den. Det nya processer/metoder/tekniker tankesättet som tillämpas i BrMiljö kräver utveckling av en strategi för val av objekt, metदानpassning av befintlig teknik, utveckling av ny teknik samt kommersialisering av dessa tekniker och resultat spridning genom presentation av efterfrågade ”verktyg” i en Miljöhandbok.

”BrMiljö” utgör en kreativ miljö med hög teknisk och vetenskaplig kapacitet där testfältet utgör centrum med mobila och fasta laboratorier, apparater, instrument och möjligheter att i olika skalor prova/utveckla innovativa, okonventionella och kreativa lösningar.

* Med BRMiljörelaterad verksamhet avser vi utredning, efterbehandling, sanering, utvinning, FoU, teknikutveckling, teknikproduktion, anläggning etc.

Testfältet som fysisk miljö är ett mycket viktigt verktyg för näringslivet att utveckla nya metoder och prova nya tekniker. Testfältsverksamheten kan utvidgas allt efter problembild och resultat att omfatta även andra platser med andra egenskaper.

Efterbehandlingstekniken måste vidareutvecklas. Erfarenheter från laboratorium och fält utvärderas och metoder vidareutvecklas. Fokus läggs på aktiv lakning samt metallutfällning med hjälp av förnyelsebara energikällor mm.

Ett antal nya miljöteknikområden behöver utvecklas och tas till kommersialisering. Det gäller bland annat innovationer kring utvinning och efterbehandling av områden med ”nya metaller” där vittringsstudier vid högt pH och lakning av lågthaltiga utvinningsavfall blir centrala.

Med ”nya metaller” avses metaller som tidigare inte varit av intresse eller som förbisetts i brist på utvinningsteknik, tex. sällsynta jordartsmetaller, vanadin, wolfram, beryllium, litium mfl. Fokus på dessa nya metaller har ett dubbelt syfte, dels skulle utvinning av nya eller försummade metaller vara av stort intresse för regionen liksom för samhället i stort, dels skulle utvinning kunna undanröja ett antal besvärlig föroreningskällor. Utvinning av dessa metaller från lågthaltiga råmaterial kommer att kräva innovationer, ny teknik och modifieringar av gammal teknik.

Interaktivt kopplat till det mer konkreta tillämpade forskningsarbetet på testfältet bedrivs arbetet med att utveckla Bergsbrukets miljöstrategi för samhällets tillväxt och hållbara utveckling. Forskningens inriktning och tillämpning måste integreras i och anpassas efter samhällets behov och möjlighet att tillgodogöra sig resultaten av forskningen. Här utvecklas hur samhället kan nyttja den nya miljötekniken för tillväxt och utveckling.

I detalj innebär detta:

	Aktivitet	Vad	Hur	Mål
B1	Insamling	Inventera och samla för näringslivet relevant restproduktinformation	I samarbete med arbetsförmedlingen och andra organisationer bemannas projektets insamlingsverksamhet. Insamling sker genom digitalisering och katalogisering av unikt och mycket omfattande arkivmaterial. Arbetet genomförs i en decentraliserad, och lokalt förankrad organisation med fältkontor.	Gemensamt mål med A1. Vid slutet av projektperioden innehåller WeBerGIS 250 000 sidor relevant information.
B2	Paketering	Utvärdera, förädla och paketera restproduktinformation	Värdeförhöjande bearbetning och tillgängliggörande av insamlad information.	Gemensamt mål med A2 att 250 000 sidor skall finnas tillgängliga via WeBerGIS
B3	Företags-identifiering	Identifiera och utvärdera möjliga företag för utveckling eller etablering i regionen	Inhämtande av relevant företagsinformation samt utvärdera förutsättningar för etablering.	50 företag undersökta och 25 identifierade/inbjudna
B4	Opportunity matching	Koppla rätt restprodukt med rätt företag (ett eller flera)	Projektet identifierar optimala kombinationer av råvarumöjligheter med rätt typ av företag.	25 plats/företagskopplingar föreslagna.
B5	Aktiv rådgivning	Aktivt verka för (/påverka) företag att utvecklas/etablera i regionen	Genom informationsspridning och aktiv uppsökande rådgivning stimuleras och attraheras företag till etablering i regionen.	Gemensamt mål med A5. Att 20 nya företag etableras och att 20 befintliga företag har ökat antalet anställda.
B6	Testfält	Med hållbar utveckling i fokus, stärka och ytterliggare utveckla, befintligt kompetenscentra , runt redan etablerat miljötekniktestfält.	Forskning, teknik- och metodutveckling, tillämpad forskning, resultatspridning. Utveckling av nödvändig infrastruktur (laboratorier, utrustning, fältförsök mm).	Testfältsmiljön (inklusive utlokaliserade testfält och laboratorier) har utökats till att omfatta fältaktivitet på tre ytterliggare platser utöver Ljusnarsbergsfältet.
B7	Kommersialisering	Med hållbar utveckling i fokus, stärka, ytterliggare utveckla och kommersialisera produkter, forskning, teknik och metoder för efterbehandling av förorenad gruv- och industrimark, speciellt genom branschgränsöverskridande problemlösningar.	Genom arbete i testfält och laboratorium, i samarbete med flera branscher, testas och utvecklas marknadsanpassade produkter och tjänster för kommersialisering.	10 produkter/tjänster har producerats.

8.7.C Bergslagsregional Utvecklingsplan Strategier och Aktivitetsplaner (BUSA) för relaterat näringsliv inom Bergslagen.

Mål: Bergslagsregional utvecklingsplan, strategier och aktivitetsplaner för hållbar tillväxt inom Bergsbruk och Bergsbruksrelaterat Miljöarbete. Planen utgår från regionens förutsättningar med syftet att långsiktigt utveckla och nyttja våra tillgångar.

Genom Bergskrafts innovativa strategiska nätverk finns nu förutsättningar för gemensamma utvecklings- strategi och aktivitetsplaner för hela Bergslagen.

För näringslivet och besöksnäringen har varken namnet på kommunen eller länet någon större betydelse utan det är de generella förutsättningarna som är viktiga och dessa är relativt likartade för hela Bergslagen.

Det finns ett behov av att förbättra strukturer, kompetenser och relationer inom och mellan Bergsbruksrelaterat näringsliv och offentliga aktörer med ansvar för samhällsplanering och utveckling.

Alla aktörer behöver större kunskap och förståelse för branschens potential för att förstärka Bergsbrukets möjligheter att bidra till Bergslagens långsiktiga tillväxt.

Därför skall Bergskraft 11-13 påbörja ett kreativt och nyskapande arbete med att engagera offentliga aktörer och andra berörda att inventera, analysera och forma strategier och planer för ett framtida samhälle där "Bergsbruk" på nytt är en naturlig del av samhällsstrukturen.

Detta skall ske genom ett helhetsgrepp som beaktar nuvarande och framtida sociala, ekonomiska och miljömässiga dimensioner. Dessa strategier och planer skall bland annat ta hänsyn till näringslivets behov av infrastruktur och arbetskraftsförsörjning samt utgår från regionens förutsättningar och blir ett verktyg för samverkan mellan Bergsbrukets näringsliv och det offentliga samhällsbyggandet.

Detta uppnås:

- genom att samla regionens representanter på ett nyskapande, kreativt och gränsöverskridande sätt för att med ekonomiska, sociala och ekologiska perspektiv skapa gemensamma utvecklingsplaner, strategier och aktiviteter för att maximera samhällsnyttan av Bergsbruk och Bergsbruksrelaterat miljöarbete på ett långsiktigt hållbart sätt.
- genom att samla information om Bergslagens samhällsstruktur, studera och förstå andra innovativa satsningar och översätta detta till förslag på insatser och aktiviteter som anpassas till Bergslagens förutsättningar

I detalj innebär detta:

	Aktivitet	Vad	Hur	Mål
C1	Samla representanter inom Bergslagen	Skapa gemensamma utvecklingsplaner, strategier och aktiviteter.	Skapa gemensamma planer för tillväxt som tar hänsyn till långsiktigt ekonomiska, sociala och ekologiska perspektiv.	Samla Bergslagens aktörer för att gemensamt stötta, ta vara på och utveckla tillväxtmöjligheterna runt de nya gruvorna.
C2	Kunskapsinhämtning och analys	Analysera möjligheter, hot och behov.	Informationsinhämtning samt uppsökande verksamhet på platser som lyckats vända en negativ utveckling som är relevant för aktiviteten.	Kunna förstå och nyttja tillväxtmöjligheterna optimalt

Föreslagna fokusområden:

1. **Infrastruktur:** Samhällets beredskap för etablering av ny gruva i regionen, kompetensöverföring, beredskap och planering för insatser i infrastruktur mm
2. **Kompetensfrågor:** Arbetskraftsförsörjning, kompetensinsatser inom offentlig sektor och allmänhet, mm.
3. **Samhällsutveckling:** Att på bästa möjliga sätt nyttja bergsbrukets tillväxt för ett långsiktigt hållbart samhälle i samverkan med offentlighet, akademi och näringsliv.

Därtill måste följande aspekter beaktas:

4. **Miljö:** Metoder för sanering, teknik för sanering, hållbarhetsperspektiv mm.
5. **FoU:** Forskning som stöd för hållbar samhällsutveckling.
6. **Besöksnäring:** Samverkan mellan historiska och verksamma Industrihistoriska miljöer, förädling/paketering, marknadsföring, mm

Fler fokusområden kan tillkomma eller ovanstående lista förändras.

Gemensamma insatser

Gemensamma insatser för ovanstående verksamheter är att:

- stimulera partners inom näringsliv, forskning och offentlighet att genom samverkan etablera ett kluster där aktörerna samverkar för ett långsiktigt engagemang
- attrahera kapital från nationella och internationella företag
- möta näringslivets behov av bla personlig rådgivning med relevant kompetens, bibliotek, kopiering, It, kartmaterial, fältarbete mm och på så sätt stimulera företagsutveckling
- stimulera till investeringar i kompetens och infrastruktur
- arrangera kompetenshöjande möten och seminarier mm

8.8. Projektavgränsning

Projektverksamheten är väl avgränsad från projektägarens verksamhet både avseende ekonomisk kontroll, redovisning, administration och verksamhetsinnehåll. Projektets ekonomiska verksamhet avgränsas genom att projektet särredovisas med egen verksamhetskod.

8.9. Koppling till det regionala näringslivet

Tidigare projekt Bergskraft Bergslagen har haft en positiv påverkan på det regionala näringslivet, se bifogad utvärdering samt bifogad lägesrapport och slutrapport avseende projekt Bergskraft Bergslagen. Ett innovativt nätverk har byggts upp under flera år med ett stort antal företag, föreningar och andra organisationer. Dessa har blivit informerade och tagit hjälp av projektet för sin egen utveckling och tillväxt både inom bergsbruk och miljöteknik. Kommande projekt Bergskraft 11·13 skall nyttja och utveckla detta nätverk för att ytterligare förstärka möjligheterna för tillväxt i regionen. Det avslutade projektet har fått mycket positiva reaktioner från det regionala näringslivet och det känns mycket givande att fortsätta att expandera nätverket men även att fokusera på de företag som har stora möjligheter att omsätta projektets information och kompetens för tillväxt.

Nedan ges exempel på företag som projektet har kontakter med:

Drake Resources, Scandinavian Highlands, Boliden, Tumi Resources, Northern Lion Gold, Grängesberg Iron Ore, Archelon AB, Kopparbergs Mineral, IGE, Sandvik Tooling, Nordkalk, Korsnäs Frövi, EON, Kopparbergs Pigment, Drillcon AB, Mining and Milling in Bergslagen AB, Energiaskor AB, Sweco Environment, Lovisagruvan, AB mfl.

Utöver de företag som projektet redan har kontakt med finns ett antal föreningar och organisationer som finns med i nätverket och som stärker det regionala näringslivets möjligheter för etablering och tillväxt, som till exempel:

Sveriges Geologiska Undersökning, Georange, Bergsstaten, Universitetet Örebro, Stockholm, Luleå och Umeå, Projekt Clean, Föreningen Hållbara Bergslagen, Jernkontoret, SveMin, Tripple Steelix, Kommunala näringslivsgrupper, Intresseföreningen Bergslaget, Bergslagssatsningen Kultur-Turism, Skogsstyrelsen, Föreningen Euroscapes, Stiftelsen Kopparberget Knutbergstiftelsen mfl.

8.10. Koppling till andra projekt/insatser

Projektet har kontakter med såväl internationella som nationella aktörer med anknytning till bergsbruk och miljö. Genom samordning och samverkan förstärks tillväxteffekterna för regionen.

Exempel på kontakter: Georange (Väster- Norrbotten, Bergskrafts projektledare och Bert Allard, i projektets kommande ledningsgrupp, sitter i Georange i två av referensgrupperna), nätverket Renare mark, Föreningen Hållbar Utveckling Bergslagen, Bergslagssatsningen Kultur och Turism (Riksantikvariatet - Intresseföreningen Bergslaget) mfl. Genom Bergskraft Ekonomiska förening finns också kopplingar till projekt Slaggberg (ägs av Jernkontoret) och Östersjösamarbetet i projekt Min-Novations (Polen, Finland, Sverige, Tyskland, Norge och Estland).

Projektet samverkar med dessa parter till exempel genom gemensamma seminarier och möten samt kan vid behov aktivt medverka i att stödja andra projekt och initiativ som stödjer Bergskraft 11·13's målsättningar.

8.11. Resultatspridning

Projektet producerar kvartalsvis lägesrapporter där projektets verksamhet beskrivs i förhållande till uppsatta mål och aktiviteter. Rapporterna fungerar samtidigt som ett verktyg för kommunikation med samtliga finansiella partners i projektet. Projektets uppföljningen är snabbt omsättningsbar med en god ekonomisk kontroll. Resultaten sprids på projektets hemsida, genom projektets nätverk via e-post, genom tryck av resultat som distribueras vid behov, genom anordnande av seminarier, i arbetsgrupper mm.

Projektet har över 1100 mottagare i det innovativa strategiska nätverket som bland annat får information via e-post.

Vetenskapliga resultat tillgängliggörs för Bergslagens aktörer genom direkta presentationer och publiceras i relevanta nationella och internationella publikationer.

8.12. Uppföljning/Utvärdering/Följeforskning

Uppföljning sker av både den ekonomiska och den praktiska verksamheten enligt svensk lag och enligt projektägarens uppföljningsredovisning.

Projektet har budgeterat för att engagera en följeforskare enligt riktlinjer från tillväxtverket.

11. Horisontella kriterier

Jämställdhet

Projektets skall verka för att öka samhörigheten och erfarenhetsutbyte som stärker kvinnornas position i en annars starkt mansdominerad branch.

Föregående projekt Bergskraft Bergslagen har i samarbete med näringen och offentliga aktörer skapat ett nätverk för yrkesverksamma kvinnor inom Bergsbruk, Stålintustrin och intilliggande branscher.

Projektet kommer att genomföra aktiva möten med kvinnonätverket under projektperioden och detta kommer att stärka samhörighet och erfarenhetsutbyten mellan kvinnor vilket stärker dem i sin yrkesroll. Aktiviteter i kvinnonätverket anordnas regelbundet under projektperioden. Målet är att minst 40 kvinnor deltar regelbundet i Kvinnonätverkets aktiviteter under projektperioden.

Projektets arbetsgrupper, anställda och ledningsgrupp skall ställas samman så att balanserad könsfördelning uppnås när så är möjligt.

Integration och mångfald

Projektet jobbar aktivt i samarbete med andra organisationer, som till exempel Af, Försäkringskassan, Stiftelser, kommunernas arbetsmagnads- och sociala enheter. Denna verksamhet ger förutsättningar för integration av grupper i samhället som av olika anledningar "står utanför" samhället. Det kan röra sig om såväl etnisk bakgrund som utanförskap på grund av sjukdom eller handikapp.

Tidigare erfarenheter visar att projektets arbetsuppgifter lämpar sig mycket väl för personer med olika etnisk bakgrund, utanförskap eller olika former av funktionshinder. Genom att erbjuda möjligheter till anpassad arbetsträning, praktik och anställning kommer de som berörs av projektet att erhålla arbetslivserfarenhet och kontakter vilket ökar anställningsbarheten.

Projektet arbetar aktivt för att tillvarata dessa personers livserfarenheter och kompetenser. Målet är att minst 40 personer involveras i projektverksamheten genom arbetsträning, praktik eller anställning.

Miljö

En stor del av projektets verksamhet syftar direkt till att utveckla metoder, tjänster och teknik för efterbehandling av förorenad gruv- och industrimark, metoder som i ett längre perspektiv kommer att bidra till att Bergslagen kommer närmare visionen om en giftfri miljö. I projektets interna arbete kommer en miljöpolicy att utarbetas och tillämpas.

Se detaljer i kapitel 8.7B.

Folkhälsa

Genom projektets aktiviteter utvecklas metoder, processer och teknik för efterbehandling av förorenad gruv- och industrimark. På sikt kommer detta att bidra till att Bergslagen kommer närmare visionen om en giftfri miljö, vilket är ett av grundvilkoren för en god folkhälsa.

Genom att projektet arbetar aktivt med personer som varit arbetslösa under lång tid kommer en praktikplats, alternativt anställning, att innebära arbete i en trygg miljö som stärker den ekonomiska och sociala tryggheten vilket i högsta grad är kopplat till folkhälsa.

12. Förväntade resultat

12.1 Förväntade resultat efter projektperioden

Resultat som förväntas av projektet som helhet är:

- nya arbetstillfällen
- ökade investeringar
- nytt kapital till regionen
- kompetensförstärkningar inom näringsliv, akademi och offentlighet
- ökad återvinningen av råvaror ur nya gruvor och historiska avfallsdeponier
- nya utbildningar
- innovativa lösningar (processer, metoder, teknik) för att åtgärda de komplexa miljöproblem som läckage från förorenad gruv- och industrimark innebär
- förstärkt infrastruktur
- positiv befolkningsutveckling och samhällstillväxt

Projektet har en hög kompetensnivå och uppfattas, som organisation, av näringslivet som en oberoende och objektiv samarbetspart vilket skapar tillit och stor öppenhet. Detta innebär att projektet får möjlighet att interagera med näringslivet på ett kreativt och nyskapande sätt med avseende på projektidéer, kompetens och andra resurser i det innovativa strategiska nätverket.

12.2 Förväntad verksamhet efter projektperioden

Projektets stora digitala databas, WeBerGIS, med relevant information för näringslivet, kommer att långsiktigt säkras genom den ekonomiska föreningen Bergskraft Bergslagen Ekonomisk Förening som har i dag har 22 medlemmar (varav 10 kommuner).

Fortsatt verksamhet kommer att bedrivas inom det strategiska nätverket som långsiktigt kommer att gynna tillväxten i regionen. Nätverket kommer att drivas vidare av Bergskraft Ekonomisk Förening eller av annan lämplig partner.

Örebro Universitet bedriver, och har för avsikt att även fortsättningsvis bedriva forskningsverksamhet i anslutning till projektets miljöteknikverksamhet (laboratorier och testfält mm).

12.3 Förväntade effekter på sikt

Projektets resultat i form av nya arbetstillfällen, ökade investeringar, nytt kapital, kompetensförstärkningar inom näringsliv, akademi och offentlighet, mm har långsiktiga och positiva effekter för utveckling och tillväxt i regionen.

Projektets "BUSA"-aktivitet skapar ett samarbete kring utvecklingsplaner, strategier och aktivitetsplaner vilket innebär att en gemensam syn på en hållbar framtida utveckling inom Bergsbruk och Bergsbruksrelaterat Miljöarbete möjliggör en hållbar utveckling i Bergslagen. För närvarande planeras flera stora gruvprojekt i regionen där projektet kan bidra till stabil utveckling. Några har byggstart 2012-2013 under förutsättning att finansmarknaden kan erbjuda nödvändigt kapital. Därtill finns flera nya projekt med planerad start 2013-2015. Realiseras dessa planer beräknas att mellan 300 och 600 nya arbetstillfällen skapas i gruvorna samt därtill ett mycket stort antal inom service, transporter, handel, mm.

Kopparberg 4 januari 2011



Stefan Sädbom

Projektledare Bergskraft Bergslagen